



## Πανελλήνιο Σχολικό Δίκτυο – [www.sch.gr](http://www.sch.gr)

### Το δίκτυο στην υπηρεσία της εκπαίδευσης

#### Υπηρεσία Διαχείρισης Χρηστών

[www.sch.gr/usersadmin](http://www.sch.gr/usersadmin)

Η υπηρεσία διαχείρισης χρηστών έχει σαν σκοπό τη διαχείριση των χρηστών (σχολεία, εκπαιδευτικοί, μαθητές) του Πανελληνίου Σχολικού Δικτύου, τον ορισμό των υπηρεσιών και των δικαιωμάτων που κάθε χρήστης απολαμβάνει, ανάλογα με την κατηγορία ή τον ρόλο του. Στους χρήστες παρέχονται υπηρεσίες όπως ηλεκτρονικό ταχυδρομείο, χώρος για την δημοσίευση των προσωπικών τους σελίδων καθώς και δυνατότητα απομακρυσμένης σύνδεσης στο δίκτυο (dial-up).

Η χρήση ενός εξυπηρετητή καταλόγου (LDAP Directory Server) είναι η λύση για την εύκολη διαχείριση όλου αυτού του τεράστιου όγκου πληροφορίας. Όλη η σχετική πληροφορία είναι συγκεντρωμένη σε ένα σημείο, έτσι ώστε να είναι δυνατόν να γίνονται εύκολα αλλαγές και ενημερώσεις των πληροφοριών όποτε απαιτείται.

Το πρόβλημα που προκύπτει είναι η αποδοτική διαχείριση του Directory Server, διότι πρόσβαση στην κοινή πληροφορία έχει ένας αριθμός χρηστών, με διαφορετικές απαιτήσεις και κυρίως διαφορετικά δικαιώματα στην πληροφορία. Για παράδειγμα, ένας ανώνυμος (μη-πιστοποιημένος) χρήστης πρέπει να αποκτήσει λογαριασμό πρόσβασης, οι πιστοποιημένοι χρήστες πρέπει να μπορούν να δουν και να τροποποιήσουν τα στοιχεία τους καθώς και οι – διαφόρων επιπέδων- διαχειριστές πρέπει να «βλέπουν» τους τομείς διαχείρισης τους και μόνο αυτούς. Για όλα αυτά, το ιδανικό είναι να βρίσκονται ενοποιημένα κάτω από ένα περιβάλλον. Το περιβάλλον που αναπτύχθηκε σε μορφή web interface από το Πανελλήνιο Σχολικό Δίκτυο για το σκοπό αυτό ονομάζεται **Περιβάλλον Διαχείρισης Χρηστών (ΠΔΧ)**.

#### 1. Σε ποιους απευθύνεται

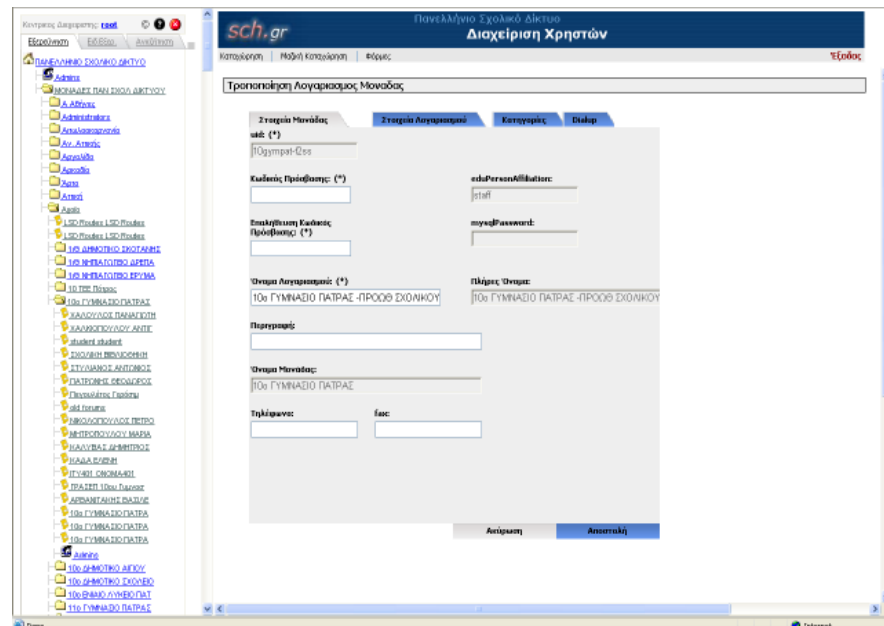
Η υπηρεσία διαχείρισης χρηστών απευθύνεται :

- Στους διαχειριστές του δικτύου και το προσωπικό υποστήριξης χρηστών
- Στους χρήστες του Πανελληνίου Σχολικού Δικτύου
- Στους εκπαιδευτικούς οι οποίοι επιθυμούν να εγγραφούν και αποκτήσουν υπηρεσίες από το Πανελλήνιο Σχολικό Δίκτυο.

#### 2. Χαρακτηριστικά της υπηρεσίας

##### 2.1 Διαχειριστές και προσωπικό υποστήριξης

Η διαχειριστές του δικτύου και το προσωπικό υποστήριξης έχουν πρόσβαση στο Περιβάλλον Διαχείρισης Χρηστών (ΠΔΧ), μέσα από το οποίο δημιουργούν και τροποποιούν τα profiles των χρηστών αλλά και των δικτυακών συσκευών (routers), που συνδέονται στο δίκτυο και χρησιμοποιούν τις υπηρεσίες του Πανελληνίου Σχολικού Δικτύου.



Ενδεικτικά αναφέρονται παρακάτω οι διαχειριστικές πράξεις που επιτελούνται μέσω του ΠΔΧ για τις διάφορες κατηγορίες οντοτήτων που συναντώνται στον Κατάλογο του ΠΣΔ.

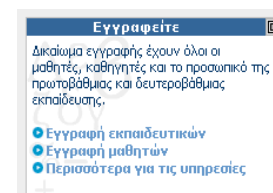
- **Μονάδες (Organizational Units – Νομοί, Σχολικές και Διοικητικές μονάδες):**  
Καταχώρηση μονάδας, μεταβολή, διαγραφή, μαζική καταχώρηση μονάδων
- **Χρήστες (Λογαριασμοί Μονάδων, Εκπαιδευτικοί, Μαθητές και Προσωπικό Υποστήριξης):**  
Καταχώρηση, αυτόματη-προτεινόμενη παραγωγή των uids των χρηστών με βάση τα sn, givenname και εξασφάλιση της μοναδικότητας, μεταβολή, αλλαγή κωδικού πρόσβασης, εκτύπωση εντύπου με τα στοιχεία του λογαριασμού, διαγραφή, μετακίνηση σε άλλη Organizational Unit, απόδοση και ανάκληση χρήσης υπηρεσίας (mail, web hosting, dialup, κλπ), περιορισμοί κατά τη χρήση των υπηρεσιών (quotas, χρονικοί περιορισμοί ανάλογα με την υπηρεσία και τα σχετικά attributes που προβλέπει αυτή), αναγνώριση κλήσεων (σε συνεργασία με την υπηρεσία Dialup), επικύρωση και ενεργοποίηση λογαριασμών χρηστών.

## 2.2 Λειτουργίες χρήστη

Αίτηση υπηρεσίας εγγραφή, αυτόματη - προτεινόμενη παραγωγή των uids των χρηστών με βάση τα sn, givenname και εξασφάλιση της μοναδικότητας, αλλαγή στοιχείων που επιτρέπονται αλλαγές για κάθε χρήστη, αλλαγή κωδικού πρόσβασης.

## 3. Υπηρεσίες στους εκπαιδευτικούς

Μια σημαντική λειτουργία της υπηρεσίας διαχείρισης χρηστών είναι η **λειτουργία αυτόματης εγγραφής** η οποία παρέχεται σε **όλους** τους εκπαιδευτικούς, δίνοντας τους τη δυνατότητα απόκτησης υπηρεσιών από το ΠΣΔ.





Η εγγραφή περιλαμβάνει διαδικασία πιστοποίησης ότι ο εγγραφόμενος χρήστης είναι εκπαιδευτικός.

Για τον σκοπό αυτό γίνεται σύγκριση των στοιχείων που συμπληρώνει ο εκπαιδευτικός σε μία web φόρμα με τα προσωπικά στοιχεία που υπάρχουν καταχωρημένα στο Μητρώο Εκπαιδευτικών του ΥΠΕΠΘ.

Εφόσον διαπιστωθεί ότι ο εγγραφόμενος είναι εκπαιδευτικός, ολοκληρώνεται η εγγραφή και παρέχεται στον εκπαιδευτικό ένα πλήρες πακέτο σύνδεσης στο δίκτυο και υπηρεσιών, όπως e-mail, φιλοξενίας σελίδων, καθώς και των λοιπών υπηρεσιών που παρέχει το ΠΣΔ και αναφέρονται αναλυτικά στο δικτυακό τόπο [www.sch.gr](http://www.sch.gr)

Τα πιο κάτω στοιχεία χρησιμοποιούνται για την πιστοποίηση σας ως εκπαιδευτικού. Θα πρέπει να συμπληρωθούν όπως αναγράφονται στα επίσημα στοιχεία του ΥΠΕΠΘ.

- **Διπλό Επίπλωμα:** Σε περίπτωση που έχετε διπλό Επίπλωμα, για Παράδειγμα Γεωργίου-Ανδρέου, θα πρέπει να χρησιμοποιήσετε μόνο το πρώτο από τα δύο Επίπλωμα σας.
- **Έτος Γεννήσεως:** Το Έτος Γεννήσεως μπορεί να είναι είτε διψήφιο (πχ 76) ή τετραψήφιο (πχ 1976)
- **Ημερομηνία Διορισμού:** Η Ημερομηνία πρέπει να είναι της μορφής "Μέρα-Μήνας-Έτος" ή "Μέρα/Μήνας/Έτος". Για παράδειγμα μπορεί να είναι της μορφής: 21-12-99 ή 21/12/99

Τα στοιχεία που σημειώνονται με το σύμβολο:  καταχωρούνται στα στοιχεία του λογαριασμού του χρήστη.

Ημερομηνία Διορισμού:

Αριθμός Μητρώου:

Επίπλωμα:

Όνομα:

Όνομα Πατρός:

Έτος Γεννήσεως:

Κλάσος-Ειδιότητα:

Τα ακόλουθα στοιχεία, χρησιμοποιούνται στην διαδικασία επαναφοράς των στοιχείων του λογαριασμού σας (όνομα χρήστη - κωδικός πρόσβασης) σε περίπτωση που τα ξεχάσετε.

Επαίξετέ μια ερώτηση:

Συμπληρώστε την απάντηση:

#### 4. Υπηρεσίες για τους μαθητές

sch.gr Πανελλήνιο Σχολικό Δίκτυο Διαχείριση Λογαριασμών μαθητών

Επιλογή υπηρεσιών:

- Καταχώριση λογαριασμού
- Αλλαγή κωδικού πρόσβασης
- Αλλαγή της ηλεκτρονικής διεύθυνσης
- Καταχώριση λογαριασμού
- Αλλαγή σχολείου
- Κλείσιμο λογαριασμού

Εγγραφή μαθητή

Το πιο κάτω στοιχεία χρησιμοποιούνται για την πιστοποίηση σας ως μαθητή. Θα πρέπει να συμπληρωθούν όπως αναγράφονται στη φόρμα και σας έχει δοθεί από το σχολείο σας.

- **Διπλό Επίπλωμα:** Σε περίπτωση που έχετε διπλό Επίπλωμα, για Παράδειγμα Γεωργίου-Ανδρέου, θα πρέπει να χρησιμοποιήσετε μόνο το πρώτο από τα δύο Επίπλωμα σας.

Επιλογή κλάσους-Ειδιότητας (πχ ΦΥΣΙΚΟΙ):

Επίπλωμα:

Όνομα:

Όνομα Πατρός:

Έτος:

Τμήμα:

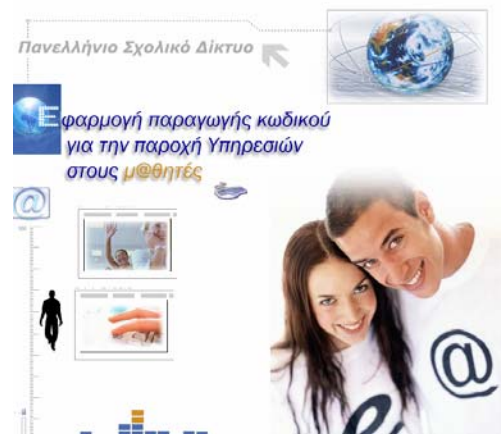
Η υπηρεσία διαχείρισης χρηστών του Πανελληνίου σχολικού Δικτύου ανέπτυξε τη δυνατότητα εγγραφής των μαθητών για την απόκτηση υπηρεσίας σε συνδυασμό με το πρόγραμμα μαθητολογίου «Νέστωρ» που υπάρχει στα Ενιαία Λύκεια και ΤΕΕ και νέα ειδική εφαρμογή για την υποστήριξη των Γυμνασίων.

Ύστερα από συστηματική μελέτη εναλλακτικών μεθόδων το Πανελλήνιο Σχολικό Δίκτυο κατέληξε στην παροχή υπηρεσιών μέσα από μία διαδικασία εγγραφής που εξασφαλίζει:

- Υπηρεσίες μετά από αίτηση του ενδιαφερομένου μαθητή
- Πιστοποίηση ότι ο συγκεκριμένος εγγραφόμενος είναι μαθητής

Για την πιστοποίηση των μαθητών επιλέχθηκε η λύση του PIN (Personal Identification Number) το οποίο παρέχεται από το σχολείο σε κάθε μαθητή. Ο πιο ευέλικτος τρόπος για την παραγωγή του PIN θεωρήθηκε η ολοκλήρωση της παραγωγής των PINs με το ηλεκτρονικό μαθητολόγιο που διαθέτουν τα σχολεία (εφαρμογή «Νέστωρ»). Στο εν λόγω λογισμικό και μετά από συνεργασία με την ανάδοχο εταιρεία του «Νέστωρ», προστέθηκαν νέες λειτουργίες που υποστηρίζουν την παροχή υπηρεσιών στους μαθητές. Για τις ανάγκες των Γυμνασίων τα οποία δεν διαθέτουν την εφαρμογή «Νέστωρ», αναπτύχθηκε νέα ειδική εφαρμογή από το Πανελλήνιο Σχολικό Δίκτυο (ΤΕΙ Αθήνας).

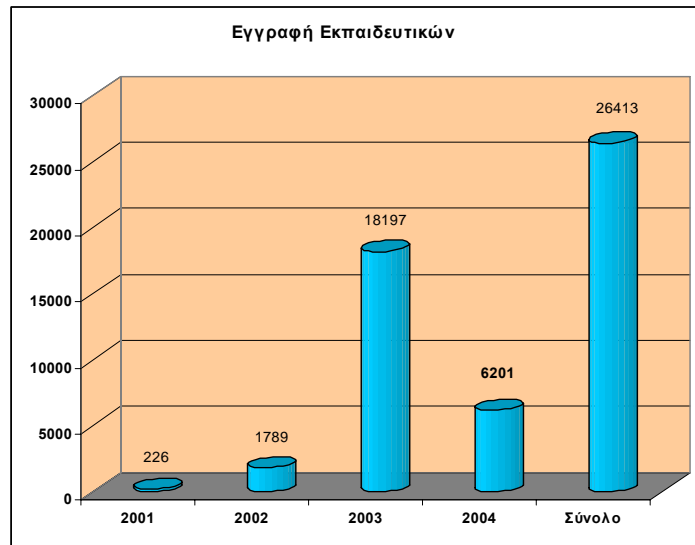
Η υπηρεσία εφαρμόστηκε πιλοτικά με την σύμφωνη γνώμη του ΥΠΕΠΘ στους νομούς Αχαΐας και Κορινθίας την σχολική χρονιά 2003-2004.





## 5. Στοιχεία χρήσης και αξιοποίησης της υπηρεσίας

Έτος	Εγγραφή Εκπαιδευτικών
2001	226
2002	1.789
2003	18.197
2004	6.201
<b>Σύνολο</b>	<b>26.413</b>



### Μηνιαία κατανομή εγγραφών εκπαιδευτικών

Μήνας	Έτος			
	2001	2002	2003	2004
Ιανουάριος		3	215	1.265
Φεβρουάριος		4	384	1.250
Μάρτιος		1	413	1.019
Απρίλιος		10	808	608
Μάιος		156	4.446	542
Ιούνιος		200	4.539	471
Ιούλιος		51	1.113	312
Αύγουστος		30	365	193
Σεπτέμβριος		130	1.745	541
Οκτώβριος		570	1.555	
Νοέμβριος	7	430	1.432	
Δεκέμβριος	219	204	1.182	
<b>Σύνολο</b>	<b>226</b>	<b>1.789</b>	<b>18.197</b>	<b>6.201</b>



### Εγγεγραμμένοι εκπαιδευτικοί ανά Νομό

ΝΟΜΟΣ	Πλήθος Λογαριασμών	ΝΟΜΟΣ	Πλήθος Λογαριασμών
ΑΙΤΩΛΟΑΚΑΡΝΑΝΙΑΣ	529	ΚΟΖΑΝΗΣ	690
ΑΡΓΟΛΙΔΟΣ	291	ΚΟΡΙΝΘΙΑΣ	462
ΑΡΚΑΔΙΑΣ	247	ΚΥΚΛΑΔΩΝ	353
ΑΡΤΑΣ	197	ΛΑΚΩΝΙΑΣ	203
ΑΤΤΙΚΗΣ	6.136	ΛΑΡΙΣΗΣ	853
ΑΧΑΪΑΣ	1.068	ΛΑΣΙΘΙΟΥ	164
ΒΟΙΩΤΙΑΣ	314	ΛΕΣΒΟΥ	546
ΓΡΕΒΕΝΩΝ	90	ΛΕΥΚΑΔΑΣ	68
ΔΡΑΜΑΣ	375	ΜΑΓΝΗΣΙΑΣ	498
ΔΩΔΕΚΑΝΗΣΟΥ	399	ΜΕΣΣΗΝΙΑΣ	394
ΕΥΒΟΙΑΣ	540	ΞΑΝΘΗΣ	236
ΕΥΡΟΥ	264	ΠΕΛΛΑΣ	470
ΕΥΡΥΤΑΝΙΑΣ	56	ΠΙΕΡΙΑΣ	437
ΖΑΚΥΝΘΟΥ	110	ΠΡΕΒΕΖΗΣ	154
ΗΛΕΙΑΣ	438	ΡΕΘΥΜΝΗΣ	158
ΗΜΑΘΙΑΣ	476	ΡΟΔΟΠΗΣ	212
ΗΡΑΚΛΕΙΟΥ	674	ΣΑΜΟΥ	155
ΘΕΣΠΡΩΤΙΑΣ	123	ΣΕΡΡΩΝ	706
ΘΕΣΣΑΛΟΝΙΚΗΣ	2.895	ΤΡΙΚΑΛΩΝ	462
ΙΩΑΝΝΙΝΩΝ	434	ΦΘΙΩΤΙΔΑΣ	501
ΚΑΒΑΛΑΣ	334	ΦΛΩΡΙΝΗΣ	207
ΚΑΡΔΙΤΣΑΣ	383	ΦΩΚΙΔΑΣ	89
ΚΑΣΤΟΡΙΑΣ	220	ΧΑΛΚΙΔΙΚΗΣ	319
ΚΕΡΚΥΡΑΣ	268	ΧΑΝΙΩΝ	300
ΚΕΦΑΛΛΗΝΙΑΣ	69	ΧΙΟΥ	202
ΚΙΛΚΙΣ	306	Π.Δ.Ε.	29
ΕΚΤΟΣ ΔΟΜΗΣ ΝΟΜΩΝ		311	
<b>ΣΥΝΟΛΟ</b>		<b>26.415</b>	

### 6. Υλοποίηση

Η υπηρεσία έχει υλοποιηθεί και συντηρείται από τον **Τομέα Δικτυακών Τεχνολογιών ([www.cti.gr/nts](http://www.cti.gr/nts)) του ΕΑΙΤΥ**. Η εφαρμογή εγγραφής μαθητών Γυμνασίου αναπτύχθηκε από το **ΤΕΙ Αθήνας ([www.teiath.gr](http://www.teiath.gr))**.

### 7. Πληροφορίες

URL: <http://www.sch.gr> και [www.sch.gr/usersadmin](http://www.sch.gr/usersadmin), email: [info@sch.gr](mailto:info@sch.gr)